

## TECHNICKÝ MANUÁL: Vario-system Decomatic

### Vario-system Decomatic (baldachýn) – montážní návod

Vario-system Decomatic je vzhledem ke svému uspořádání výrobek, jehož kompletace probíhá z velké části až na místě montáže. Má-li být montáž úspěšná, je třeba dodržet předepsaný postup jednotlivých kroků:

#### 1. Popis výrobku a jednotlivých dílů

Výrobce dodává zařízení rozložené na několik samostatných částí: boční pojezdové profily, spojovací profil, hřídel, motor nebo převodovka, podpěrné tyčky, stínící tkanina a krabice s příchytkami a drobnými komponenty.

#### 2. Instalace příchytek

Pomocí vhodného spojovacího materiálu přivrtáme do stěny otočné příchytky tak, že krajní příchytky jsou umístěny cca 10 cm od krajů a ostatní v pravidelných rozestupech. Vzdálenost příchytek se může lišit podle pevnosti stěny, maximální vzdálenost je však 1 m. Při boční montáži připevníme standardní příchytky přímo do stěny nebo výklenku a osa vrutů bude odpovídat ose pojezdových profilů, při čelní montáži použijeme příchytky s vynášecími L konzolkami.

#### 3. Příprava spojovacího profilu

Spojovací profil se skládá ze dvou částí přibližně L průřezu, které se v konečné fázi spojí zaklapnutím. Nyní si připravíme delší část (u manuálního ovládání je tato část bez suchého zipu, u elektrického ovládání se suchým zipem) a přibližně po 20 cm do ní vsadíme podpěry hřídele. Jsou to plastové díly tvaru X, uprostřed s kruhovým otvorem na hřídel. Dbáme na to, aby díly byly orientovány v profilu správně, jinak později nebude fungovat zaklapnutí druhé části – plastová šipka musí směřovat do vrcholu profilu! Poté protáhneme otvory v plastových podpěrách hřídel, hliníkovou trubku se čtvercovým vnitřním průřezem. Do zvoleného kraje spojovacího profilu vsuneme převodovku nebo motor a spojíme s hřídelí pomocí spojovacího čtyřhranu. Pozor: před instalací řetízkové převodovky musíme vložit do převodovky ovládací řetízek!

#### 4. Spojení pojezdových profilů se spojovacím profilem

Pokud to umožňuje rozměr výrobku a okolnosti montáže, doporučujeme sestavení výrobku provést na podlaze a celý komplet potom upevnit do příchytek. Položíme na podlahu oba pojezdové profily. Pozor: u manuálního ovládání směřuje výřez v koncovce pojezdového profilu nahoru, u elektrického ovládání dolů! Posuneme unašeče v obou profilech do stejné vzdálenosti od koncovek, cca 1 m. Mezi profily umístíme spojovací profil a do obou konců hřídele (resp. motoru) připravíme spojovací čtyřhrany, zatím s povolenými aretačními kroužky. Zatlačíme koncovky pojezdových profilů do vybraní spojovacího profilu, dorazíme spojovací čtyřhrany maximálně do plastových koncovek a utáhneme aretační kroužky.

#### 5. Upevnění do příchytek

Opatrně uchopíme celý komplet a přemístíme do místa připravených příchytek. Postupujeme opatrně, dbáme na to, abychom profily drželi stále ve stejném tvaru, aby nedošlo k poškození plastových spojů. Pojezdové profily namáčkneme na otevřené příchytky a pootočením příchytek kolem své osy o 90 stupňů zaaretujeme. Příchytky je správně uzavřena, pokud se dorazová část příchytky opírá o profil. Pokud je výrobek široký a hrozí průhyb spojovacího profilu, můžeme tento přivrtat ke stěně nebo použít vhodnou konzolku. Dbáme na to, aby nebylo omezeno volné otáčení hřídele. Potom zkompletujeme spojovací profil nacvaknutím jeho druhé části. Postupujeme od jedné strany tlakem ruky, až se ozve slyšitelné cvaknutí, směrem k druhé straně.

## TECHNICKÝ MANUÁL: Vario-system Decomatic

### 6. Nastavení koncových poloh motoru

V případě elektrického ovládání. Nastavení i zapojení motoru musí provádět pracovník s oprávněním k této činnosti. Připojíme motor k napětí 230 V pomocí zkoušecí soupravy. Motor je z výroby nastaven do nulové polohy, to znamená, že nereaguje ani jedním směrem. Na motoru jsou umístěny a označeny dva zamačkávací šrouby – manuální nastavení koncových poloh. Pomocí křížového šroubováku zamáčkneme jeden ze šroubů a tlačítkem na zkoušecí soupravě uvedeme motor do činnosti tím směrem, kterým to jde. Opatrně dojedeme unašečem do krajní polohy a vymáčkneme šroub, jedna koncová poloha je tím nastavena. Nyní se vrátíme zpět do nulové polohy (motor se v ní sám zastaví), zamáčkneme druhý šroub a najedeme unašečem do druhé krajní polohy. Vymáčknutím šroubu je nastavení obou koncových poloh dokončeno. Pozor: postupujeme nanejvýš opatrně, přejetím krajní polohy unašeče dojde k vážnému poškození výrobku, jehož oprava není obvykle možná na místě!

### 7. Upevnění stínící tkaniny

Do připravených tunýlků v látce vložíme pojezdové tyčky s teleskopickými koncovkami s pružinou. Do posledního tunýlku (na opačné straně od našitého suchého zipu) vložíme tyčku bez pružiny, která má jiné koncovky a bude upevněna k unašeči. Postupujeme od jednoho konce tak, že koncovky tyček spojíme s jednotlivými jezdcí v profilech a spoje zajistíme převlečnou objímkou.

### 8. Dokončení

Provedeme závěrečnou kontrolu a ujistíme se, že zařízení správně funguje v celém rozsahu pohybu. U výrobku s elektrickým pohonem provede odborný pracovník zapojení v souladu s platnými normami. Vhodný napájecí kabel pro tento výrobek je 4 x 0,75.

## TECHNICKÝ MANUÁL: Vario-system Decomatic

### Vario-system Decomatic (baldachýn ) – návod k nastavení koncových poloh motoru

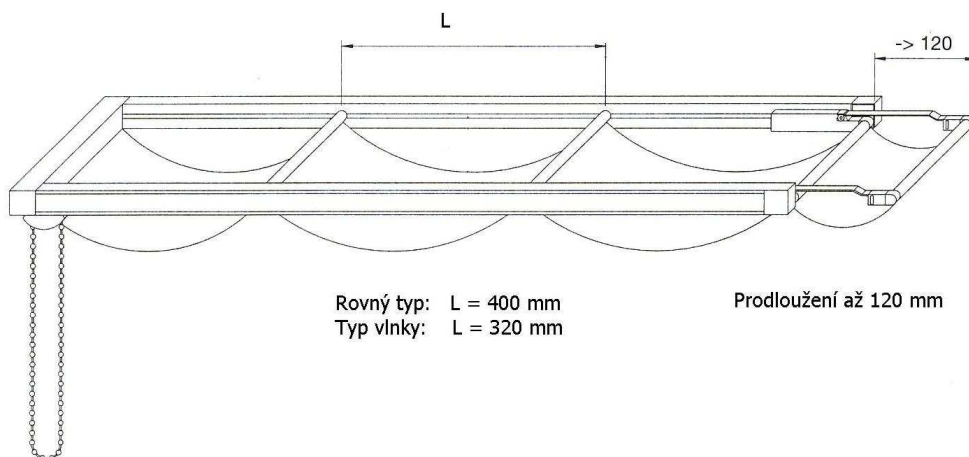
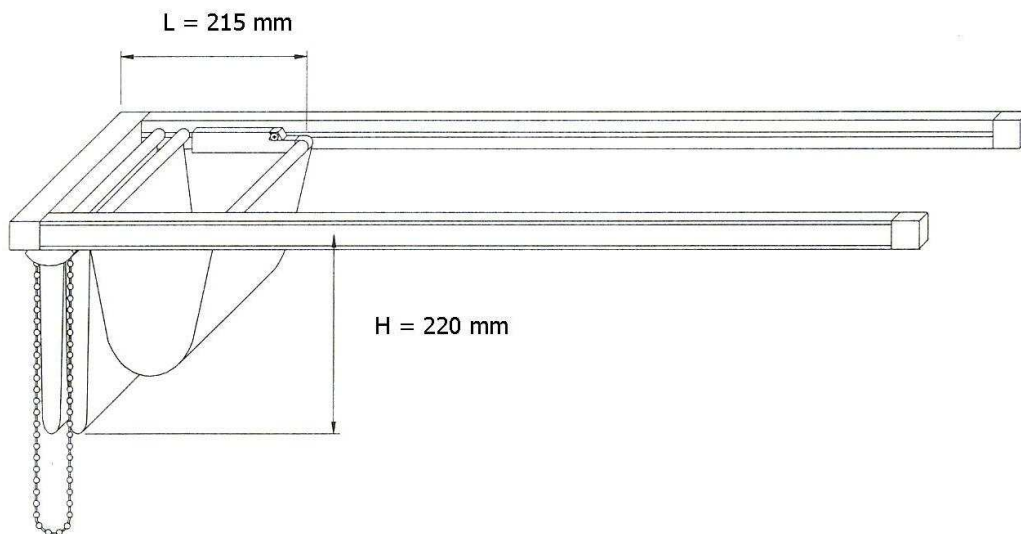
#### 1. Nastavení z výchozí nulové polohy

Nastavení i zapojení motoru musí provádět pracovník s oprávněním k této činnosti. Připojíme motor k napětí 230 V pomocí zkoušecí soupravy. Motor je z výroby nastaven do nulové polohy, to znamená, že nereaguje ani jedním směrem. Na motoru jsou umístěny a označeny dva zamačkávací šrouby – manuální nastavení koncových poloh. Pomocí křížového šroubováku zamáčkne jeden ze šroubů a tlačítkem na zkoušecí soupravě uvedeme motor do činnosti tím směrem, kterým to jde. Opatrně dojedeme unašečem do krajní polohy a vymáčkne šroub, jedna koncová poloha je tím nastavena. Nyní se vrátíme zpět do nulové polohy (motor se v ní sám zastaví), zamáčkne druhý šroub a najedeme unašečem do druhé krajní polohy. Vymáčknutím šroubu je nastavení obou koncových poloh dokončeno. Pozor: postupujeme nanejvýš opatrně, přejetím krajní polohy unašeče dojde k vážnému poškození výrobku, jehož oprava není obvykle možná na místě!

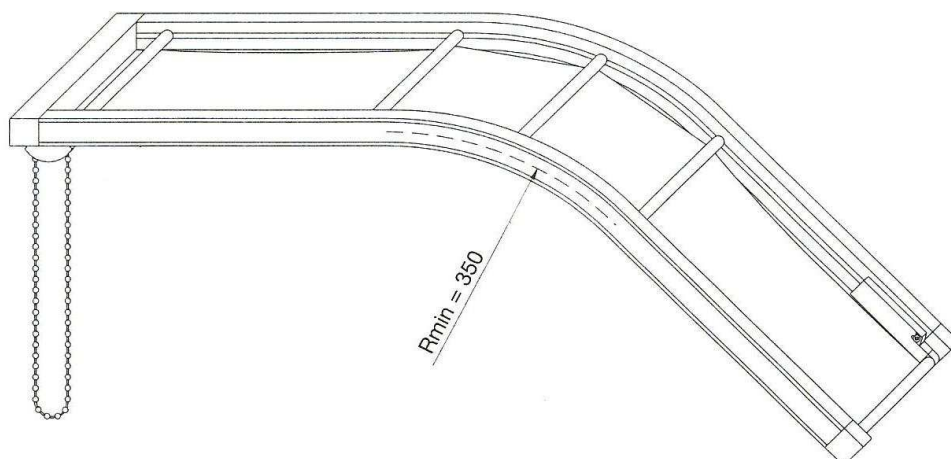
#### 2. Přenastavení koncových poloh

- Odpojíme motor od převodovky, aby nedošlo k poškození stínícího zařízení.
- Držíme tlačítko libovolným směrem, dokud motor nezastaví na stávající koncové poloze. Zkusíme, který z nastavovacích šroubů lze zamáčknout a označíme si jej. Poté opět vymáčkne.
- Rozjedeme motor opačným směrem, dokud nezastaví ve druhé stávající koncové poloze, přičemž měříme čas = t stopkami. Poté zamáčkne druhý, neoznačený šroub a ponecháme jej zamáčknutý.
- Rozjedeme motor zpět směrem k první koncové poloze a zastavíme jej cca o 5 sekund dříve (v čase t – 5 s). Poté vymáčkne šroub. Nyní máme pracovní nastavené obě koncové polohy cca 5 sekund od sebe.
- Spojíme motor s převodovkou tak, aby unašeč byl zhruba v polovině vodící lišty.
- Nastavíme obě koncové polohy dle návodu 1.

# TECHNICKÝ MANUÁL: Vario-system Decomatic

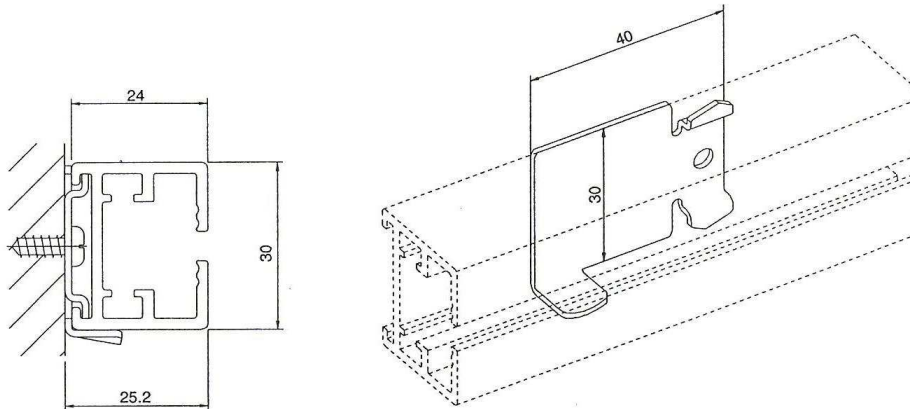


## Obloukové provedení

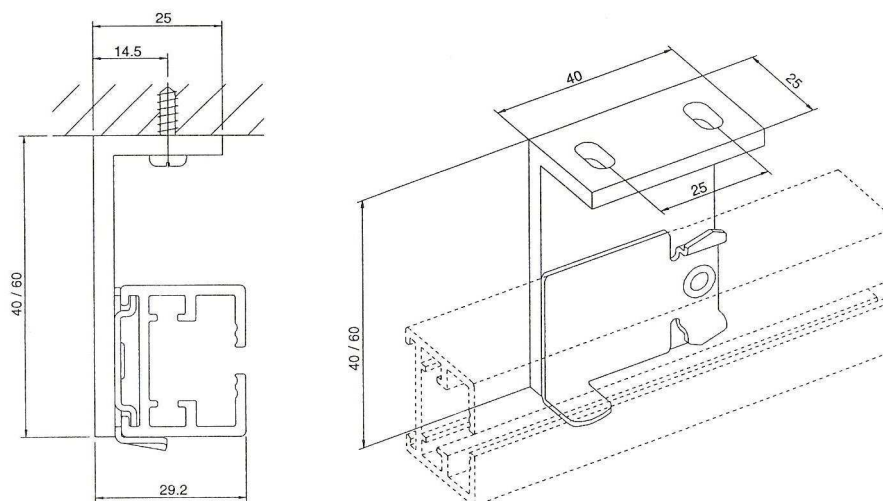


# TECHNICKÝ MANUÁL: Vario-system Decomatic

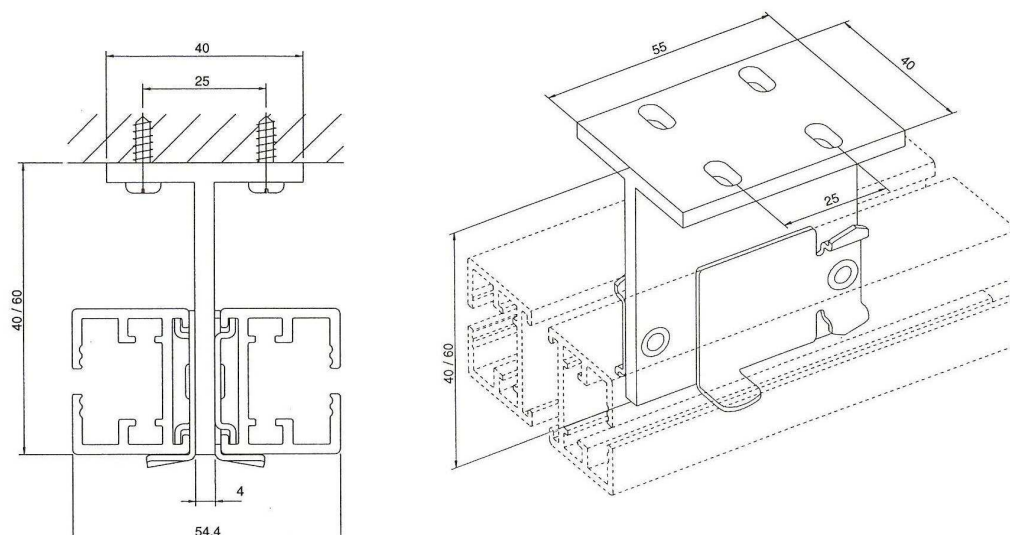
Přichytka pro boční montáž



Přichytka s L konzolí pro čelní montáž

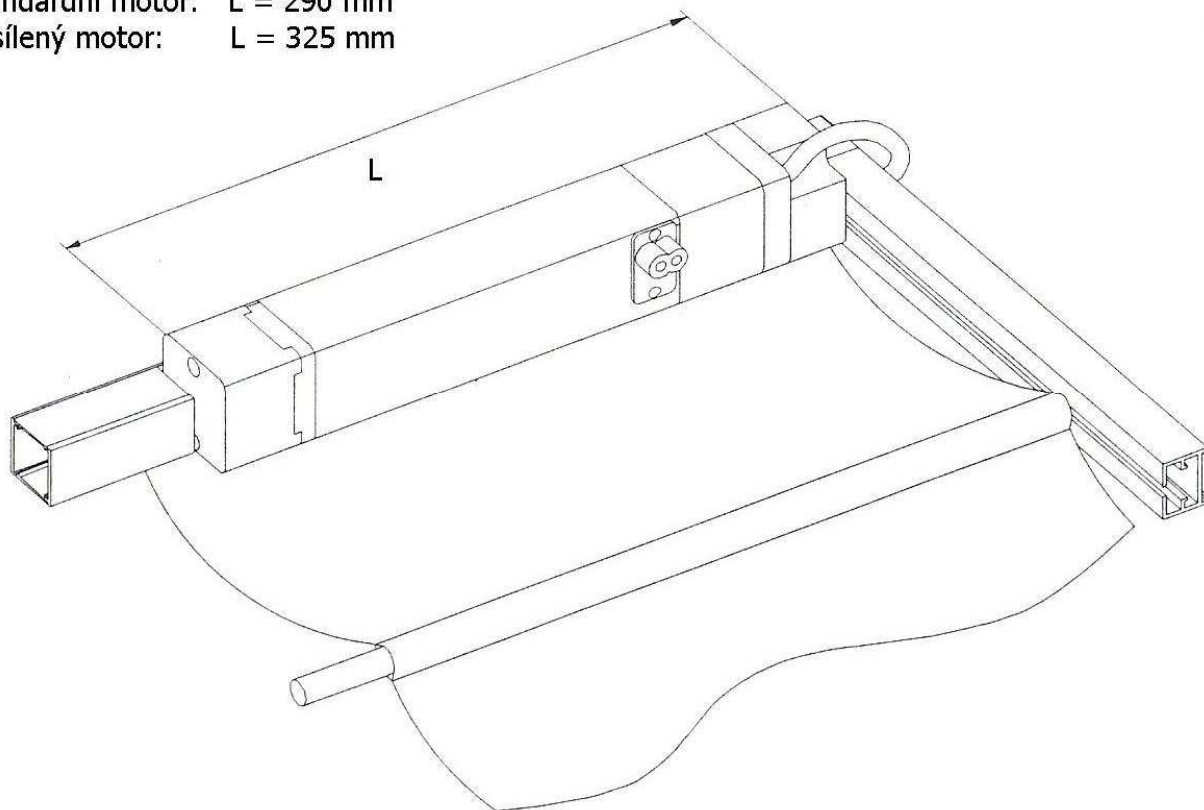


Dvojitá montáž (dva systémy vedle sebe)



**TECHNICKÝ MANUÁL:**  
Vario-system Decomatic

Standardní motor: L = 290 mm  
Zesílený motor: L = 325 mm

**Zástavbové rozměry motoru pro Vario-system**